

**Plan
Climat**

Côte d'Émeraude



*Agissons
ensemble et responsable*

Réduire les émissions de GES du bâtiment

Pleurtuit - 10/10/2019 – Yoann Forveille



COMMUNAUTÉ DE COMMUNES
CÔTE D'ÉMERAUDE

PCAET

planclimat@cote-eneraude.fr

Sommaire

- Rappel du contexte : *vers une décarbonation du bâtiment*
- Rappel des enjeux issus du 1^{er} atelier
- Atelier : propositions d'actions

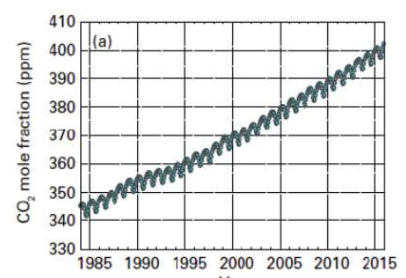
Démarche d'écoute et respect des interventions

Quelques règles :

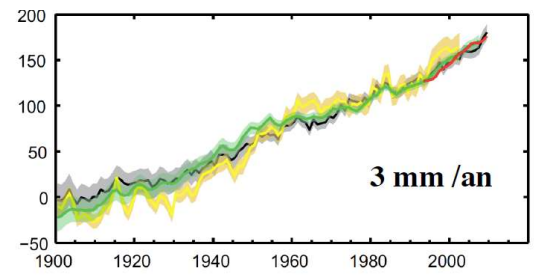
- Respect de la prise de parole et du temps de parole.
- Respect des personnes, projets, choix.
- Format d'échanges (pas de recherche de consensus).
- Processus d'alimentation des informations au fur et à mesure de la démarche.



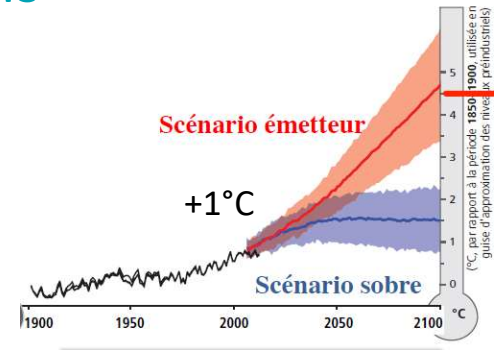
Dans un contexte de dérèglement climatique et d'urgence de réduire nos émissions



Evolution de la concentration en CO2



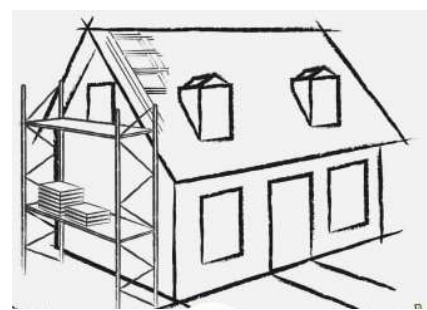
Evolution du niveau moyen des mers



Evolution des températures

Acidification des océans, évènements extrêmes (sécheresses, inondations, canicules...),
 Perte de la biodiversité et des écosystèmes, baisse des rendements...

Quelles actions proposer pour répondre au défi global de la transition dans le bâtiment et la construction ?



PCAET



Les sujets sur le bâtiment - construction

- **Résidentiel** (principal 60% + secondaire 40% + bâtiments annexes...)
- **Tertiaire** (bureaux, bâtiments de collectivités, commerces...)

Au travers l'aménagement du territoire,

la précarité énergétique,

Le confort, bien-être, la santé,

les équipements plus performants,

La production d'énergie renouvelable,

Les matériaux sains et entreprises du territoire...



PCAET



Quelques chiffres en détail pour le logement :

Source Filocom 2015

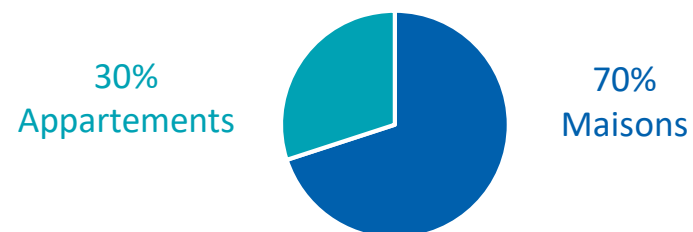
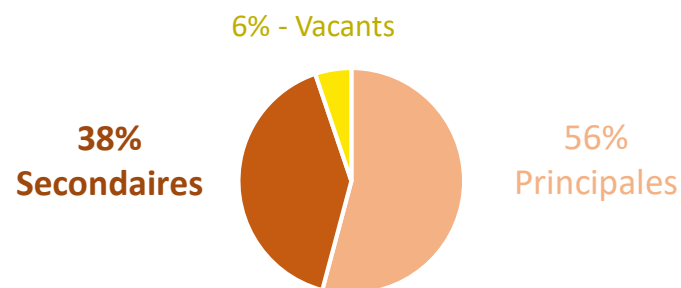
30 260 habitants (Population insee 2015)

27 580 logements en 2015

(25 295 en 2010 soit +9%)

40 % des foyers = personne seule

40 % sont des retraités



Nombre de résidences principales en locatif HLM (0€ reste à vivre) = **1600**

Nombre de ménages en précarité énergétique (0€ reste à vivre) = **1600** ménages

Nombre de ménages éligibles aux aides ANAH = **3000** ménages

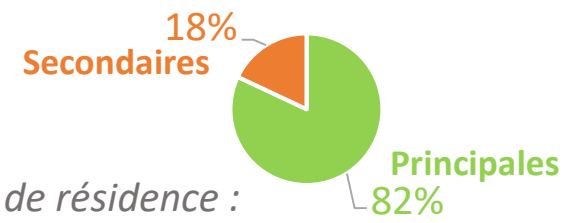
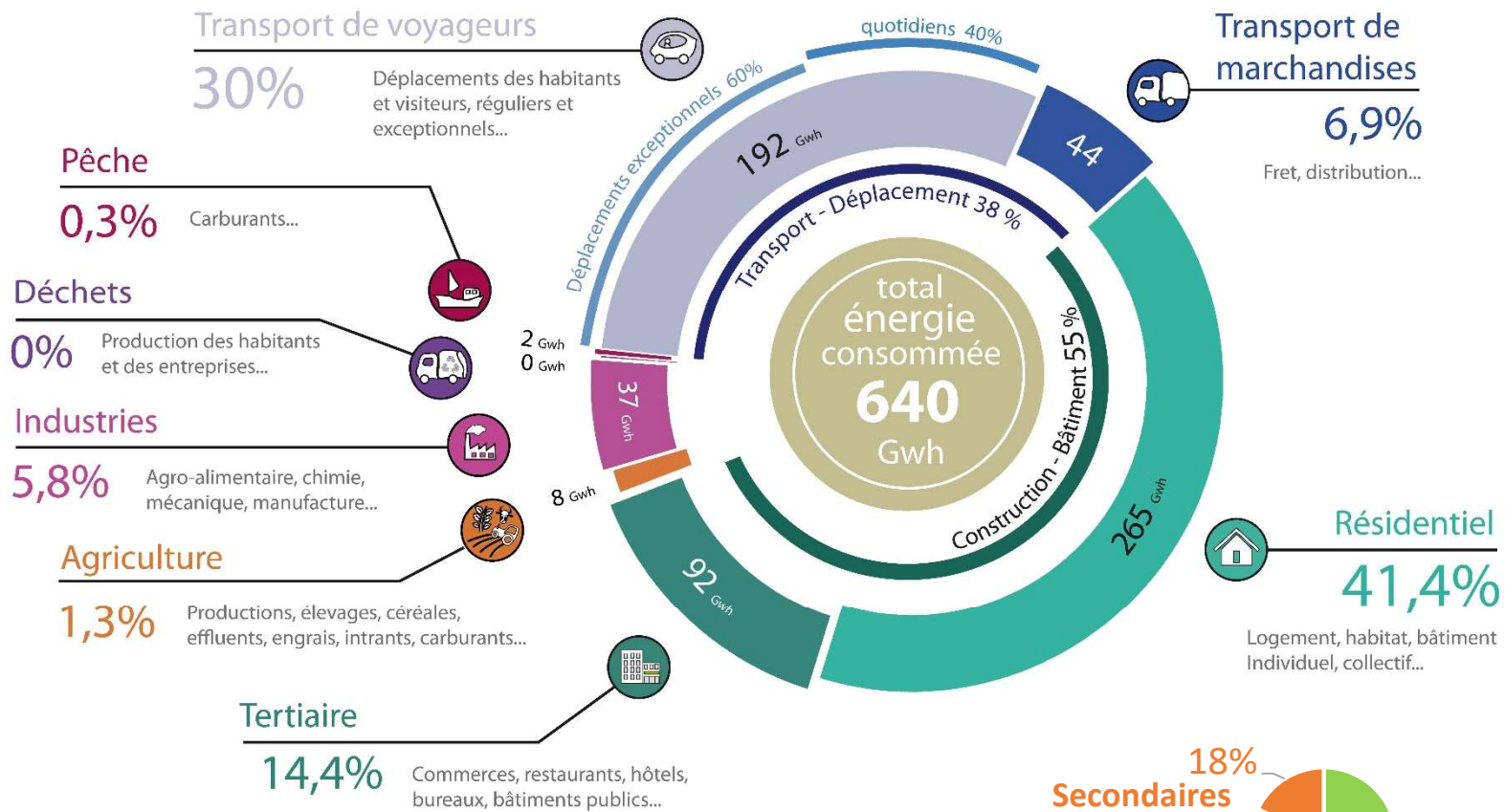
Nombre de ménages éligibles HLM = **7600** ménages

*Ménages modestes et très modestes
Suivant conditions de ressources*



Les consommations d'énergie sur la Côte d'Emeraude

Source Ener'GES 2010



Consommations d'énergie par type de résidence :

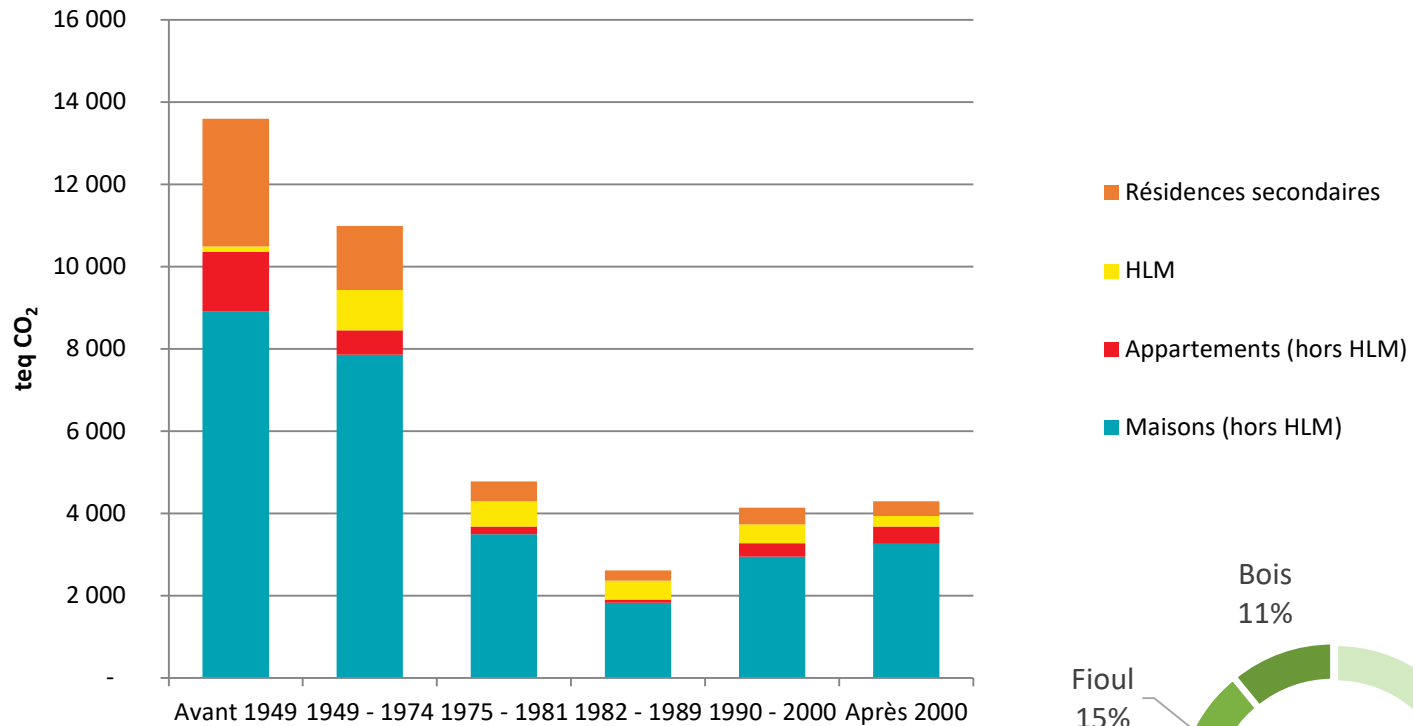
Facture énergétique du bâtiment : 29 000 000 € / an
 Principalement pour le chauffage: 67% (1/3 électricité, 1/3 Gaz et autre : fioul, bois...)

Le logement en détail :

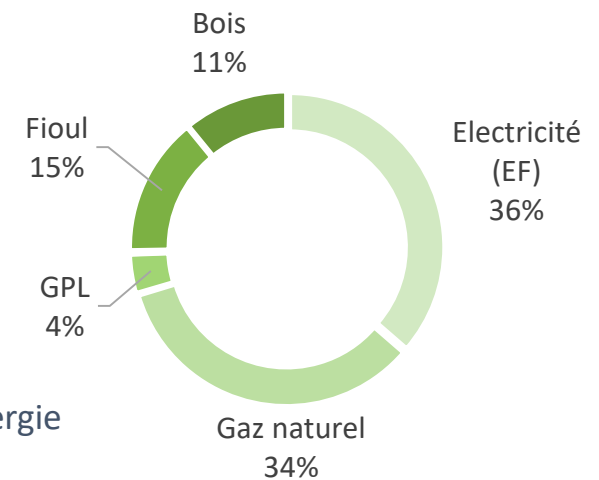
Les émissions de Gaz à Effet de Serre dans le logement

Source Energies 2010

Emissions et surface des logements selon leur typologie (résidences principales et secondaires)



Consommation d'énergie par type d'énergie



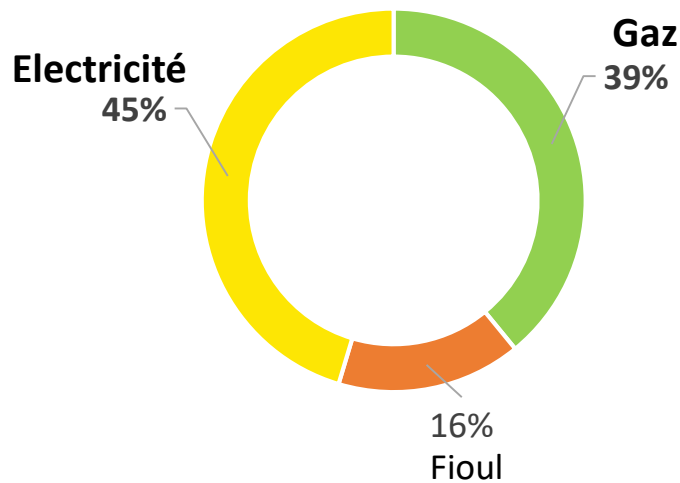
Le tertiaire :

Source Energies 2010

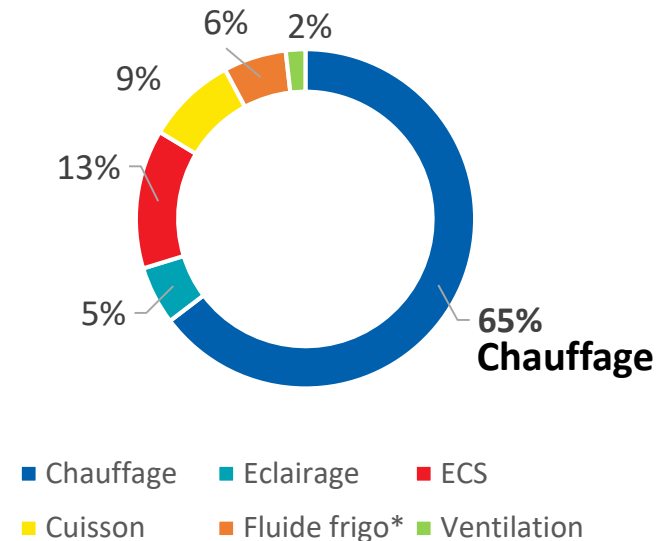
Branche	Surface (m ²)	Part (%)
Administration	16 769	5%
Bureau	31 734	9%
Café – Hôtel – Resto.	60 679	18%
Commerces	82 609	24%
Enseignement	46 676	14%
Habitat Communautaire	30 838	9%
Santé	29 097	8%
Sport - Loisirs	42 237	12%
Transports	2 953	1%

Consommation d'énergie	
Total – Mwh EF	Part (%)
3 854	4,2%
8 994	10%
22 876	24,8%
21 434	23%
6 788	7%
7 225	7,8%
6 858	7%
13 245	14%
980	1,1%

Part des principales énergies utilisées dans le tertiaire

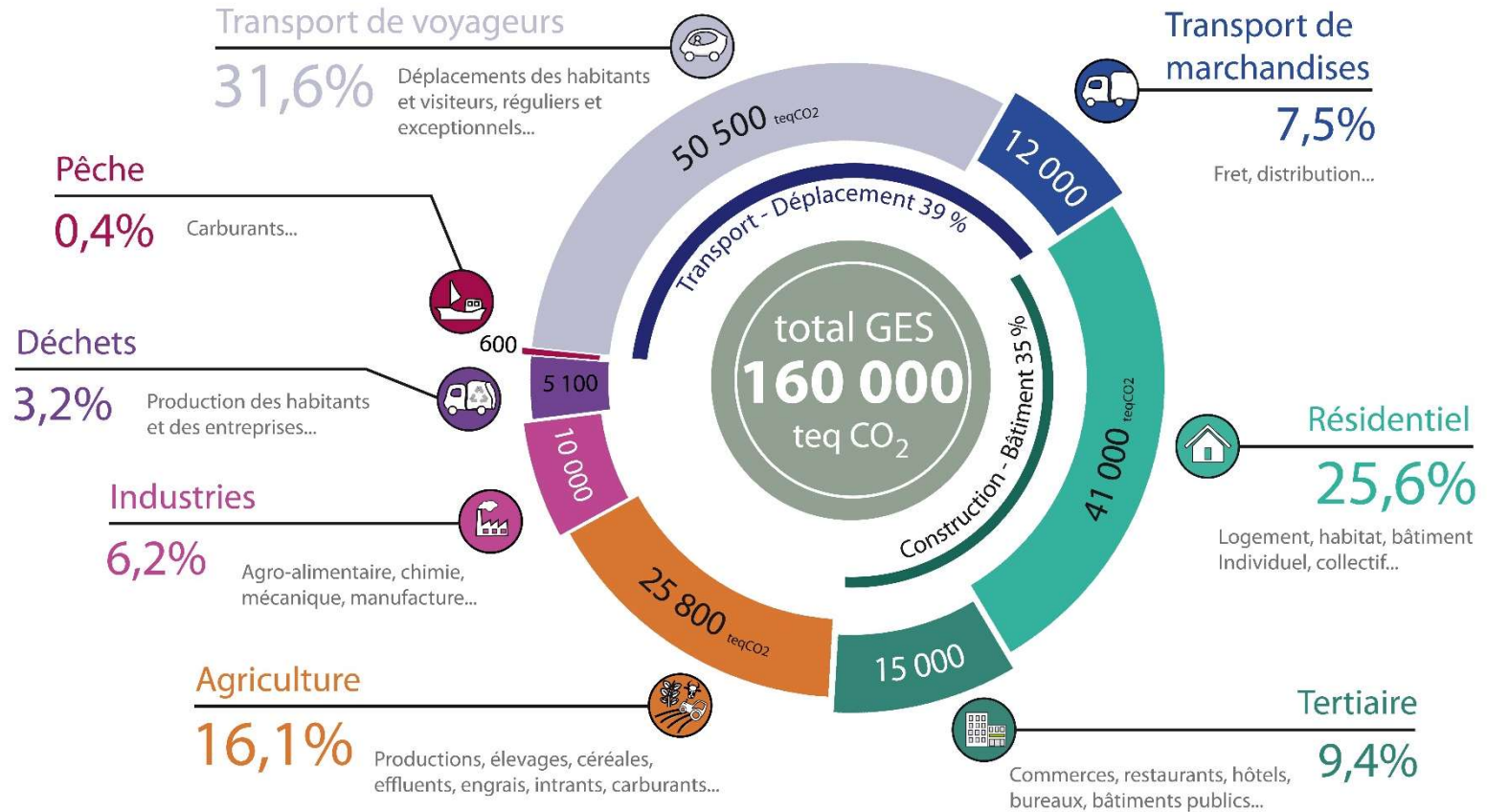


Part des émissions de G.E.S. par usage



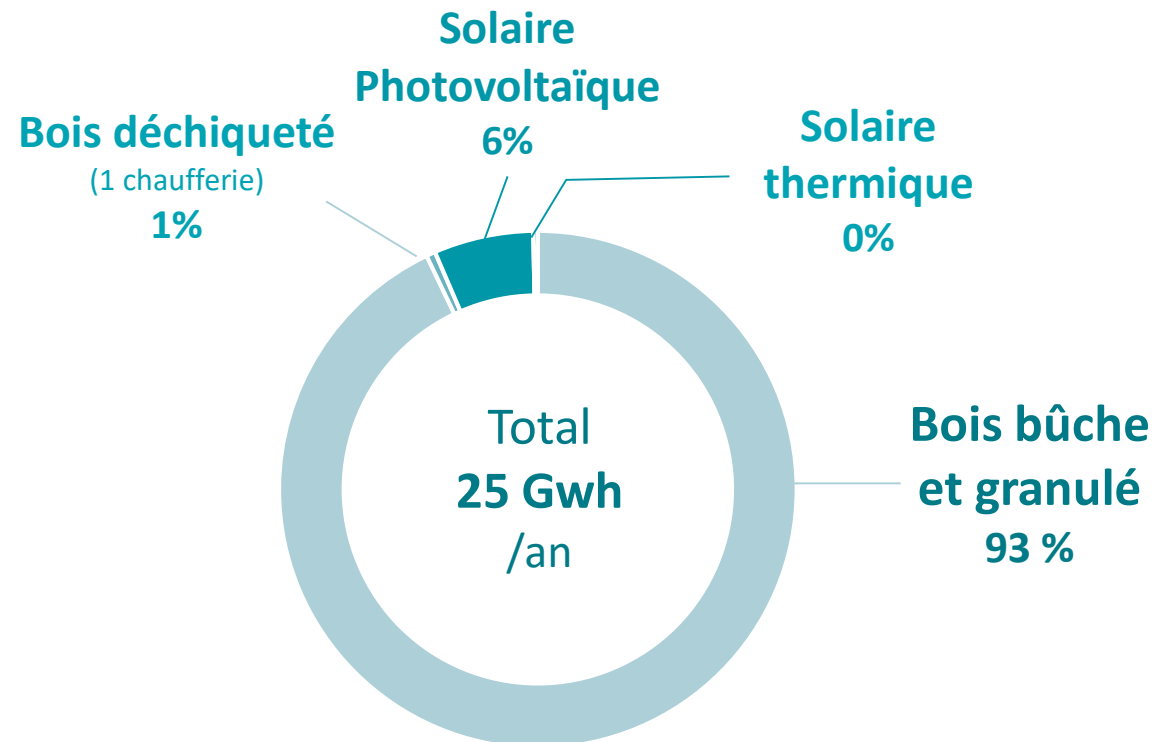
Les émissions de GES sur la Côte d'Émeraude

Source Ener'GES 2010



La production d'énergie renouvelable :

Source : Oreges - 2015



Le bois, principale source d'énergie renouvelable
(hors barrage de la Rance – 518 Gwh/an)

Quel développement demain ?

Suivant quel usage et type de logement ?

- Solaire thermique + Photovoltaïque
- Bois + granulés + plaquettes
- Pompe à chaleur (proximité littoral : Températures plus douces)...

PCAET



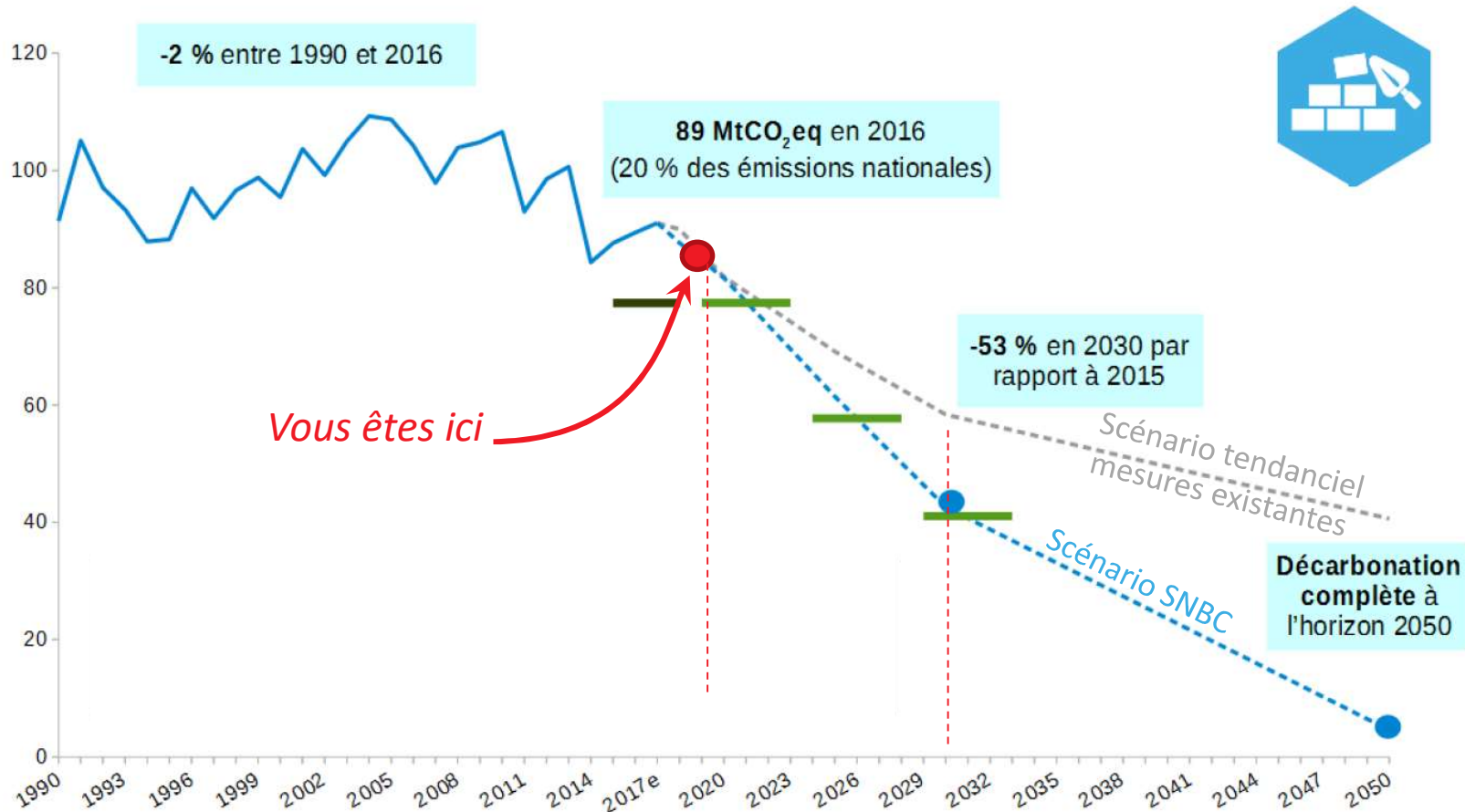
Vers une hausse maximum de 1,5 à 2°C des températures

À l'échelle mondiale

Diviser par **2** nos consommations d'énergies en 2050 / 2012

Diviser par **4 voir 5** nos émissions de GES en 2050 / 1990

Stratégie Nationale Bas Carbone (SNBC) – décarbonation complète du bâtiment



PCAET



Stratégie Nationale Bas carbone - Transport

5 objectifs :



- Recours à des **énergies décarbonées** (+ abandonner le fioul d'ici 2030),
- Améliorer **l'efficacité énergétique** des bâtiments,
(500 à 700 000 rénovation/an national, très performantes) soit pour la CCCE de
- Accroître la **performance énergie et carbone** des bâtiments **neufs**
(analyse du cycle de vie, Energie renouvelable, matériaux bas carbone particulièrement ceux qui stockent du carbone : bio-sourcé...) Label E+ C-
- Meilleure **efficacité énergétique** des **équipements** et une **sobriété des usages**.
- Utilisation de **produits de construction** et équipements **moins carbonés**

*+ questions d'épuisement des ressources
+ limiter les déchets
+ aménagements urbains*





La Côte d'Emeraude : un territoire avec des particularités

Du bâti ancien et de caractère, rural et balnéaire



Des lieux exemplaires

La filière bois-énergie à l'honneur

Pleurtuit – Vantredi, les acteurs de la filière du bois et de l'énergie étaient conviés pour valider des exemples locaux de systèmes de production d'énergie, respectueux de l'environnement.

L'initiative

Vendredi, le Comité local de concertation Côte d'Emeraude (CCCE) a organisé un séminaire d'acteurs de la filière du bois, pour discuter des modalités d'organisation de services, systèmes de production et d'approvisionnement local et de faire à l'issue d'un atelier de concertation. Cette journée a permis à Saint-Lunaire, Saint-Amand et Pleurtuit de rencontrer les acteurs de la filière bois-énergie, pour que leur commune puisse bénéficier d'un accompagnement technique et financier. Le séminaire a été présidé par le maire de Pleurtuit, qui les participants ont eu l'occasion de rencontrer, notamment à Pleurtuit, le maire de Dinard.

La filière bois de Saint-Lunaire

Photo d'illustration, voir page de couverture



Chaufferie bois local à Saint Lunaire (Scic ENR)

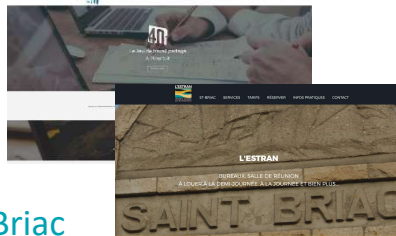


Atelier d'artistes en Paille au Plessix Balisson

Des espaces de travail collaboratif

Le 40 à Pleurtuit

L'ESTRAN à Saint-Briac



DESTINATION CAP FRÉHEL, SAINT-MALO, BAIE DU MONT-SAINT-MICHEL

Définition d'une stratégie de développement touristique



Une dynamique touristique

Compris : logement saisonnier Résidences secondaires

Rennes et la côte : l'immobilier attire les Parisiens

24 000 transactions ont été signées en 2016 dans les études notariales en Ile-et-Vilaine. L'attractivité de Rennes et du littoral se confirme, notamment auprès des Français.

Le marché achalandé près des grands axes
Si le marché immobilier reste dynamique partout, il est très différent selon que l'on achète à Fougères (qui reste la ville la moins chère d'Ile-et-Vilaine), à Vitré, où les prix augmentent doucement, ou dans le Plessix, où ils baissent (surtout à Plessix et Saint-Malo-de-Rieux), tout comme dans le secteur de Bain-de-Bretagne.

Le littoral à grande vitesse, c'est mieux que la RE21
C'est confirmé, l'immobilier à Rennes, mais aussi Saint-Malo, intéresse désormais les habitants d'Ile-et-France, pour un coût à terme inférieur dans sur le littoral et même une résidence principale à Rennes.

L'offre LDI bien sûr : « Une heure vingt-cinq de trajet entre Paris et Rennes, c'est parfois plus court que le trajet domicile travail en RE21 et des Français ont franchi le pas », confirme Marie-Chantal Caroff, notaire à Plessix.

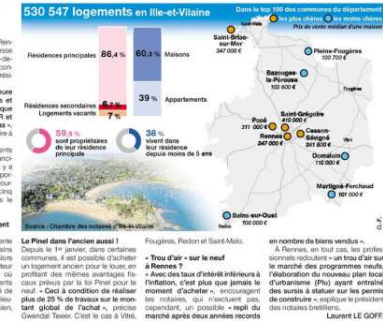
À Rennes, 13 % des appartements neufs ont été achetés par des Français, soit 8 points de plus qu'il y a cinq ans. Et dans l'ancien, la proportion d'acheteurs parisiens est aujourd'hui de 5 %, contre 1 % il y a cinq ans. De quoi limiter les prix vers le haut.

À Rennes, des quartiers profitent de la ligne B du métro
La future ligne B du métro augmente la prix de l'immobilier dans certains quartiers de Rennes, surtout dans le centre-ville. C'est le cas du secteur Montparnasse-Flacourt, où les prix médians des appartements neufs et anciens ont augmenté de plus de 5 %. Du même ordre de grandeur à Saint-Malo (15,5 % de hausse sur l'ancien, 13,3 % sur le neuf).

L'ancien se vend bien sur le littoral
Les ventes d'appartements neufs augmentent sur le littoral (de Saint-Briac à Roc-sur-Crozon), avec des profits d'acheteurs différents. « Le marché se décline en trois fois : l'investissement local, la résidence principale et la résidence secondaire », explique Éric La Fouché, notaire à Plessix.

« 2017 était déjà une année record en volume de biens vendus, 2016 est devenue une nouvelle hausse de 4,36 % », se félicite Gaëlle Tavenas, présidente de la chambre des notaires d'Ile-et-Vilaine.

En sachant, quand même, que les trois quarts des transactions se sont faites dans la métropole rennaise.



Une dynamique de construction et de rénovation de logements

(objectif : 120 logements/an en neuf sur Dinard)

Contexte et actions existantes sur la Côte d'Émeraude :

OPERATION PROGRAMMEE D'AMELIORATION DE L'HABITAT (OPAH CCCE 2000 -2005)

Améliorer le confort des logements existants
265 dossiers : 1 500 000 € de travaux
Dont 300 000 € d'aides sur 6 ans : 45 logts par an



PROGRAMME D'INTERET GENERAL (PIG CCCE 2010 -2014)

Améliorer le confort des logements existants
64 dossiers avec 13 800€ de travaux en moyenne
Gain énergétique moyen : - 40%
Gain en émissions GES : - 30%



PROGRAMME LOCAL DE L'HABITAT (PLH CCCE 2014 -2020)

Objectifs : nouveaux logements, mixité, accession, densité, maîtrise du foncier, amélioration du parc ...
Aide à l'accession neuf : 3000€ pour 3 personnes, 4000€ pour 4 et +
Aide à l'accession dans l'ancien : 2000 € (+15 ans, -1750€/m², performance après travaux -40%...)
Parc locatif vieillissant : 111 logements rénovés, 1 300 000 € de travaux dont 120 000 € d'aides CCCE



DISPOSITIF DEPAR – La Poste (CCCE 2019-2020 – En cours)

Repérage de foyers éligibles pour la rénovation énergétiques
100 ménages éligibles



Rénov' Habitat
Bretagne

Nouveauté : les rendez-vous Info Énergie

Chaque premier mercredi du mois, les particuliers bénéficient de conseils gratuits à propos des énergies liées à l'habitat.



Trois particuliers ont été reçus par Yann Godet (1^{er} à gauche), Eugène Caro (4^e) et Aline Lojart (6^e).
CREDIT PHOTO : QUESTFRANCE

MAISON DE L'HABITAT

Espace Info Energie

Bilan année 2018 (Pays) :

506 personnes touchées

dont une 50^{aine} sur la CCCE

PLATEFORME LOCALE DE RENOVATION DE L'HABITAT (PLRH)

En cours de mise en place
Renforcera les synergies entre les acteurs à l'échelle du Pays de St-Malo

SCHEMA DE COHERENCE TERRITORIAL A l'échelle du Pays

Planification des territoires

Des questions sur le contexte ?



Retour sur l'atelier 1 : enjeux



Axe 1 : Aménagement durable du territoire

Axe 2 : Bâtiments bas carbone, sobriété et lutte contre la précarité

Axe 3 : Synergies et mobilisation des acteurs

vers une rénovation et une construction performante

Axe 1 : Aménagement durable du territoire

Exemples d'actions :

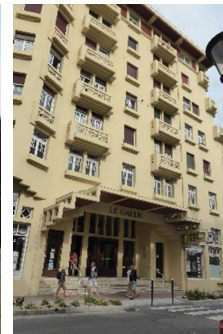
- Renforcer les **critères environnementaux** dans les opérations d'aménagement. (lotissement d'habitat et d'activités)
- Inscrire dans les **documents d'urbanisme** des règles communes à l'échelle communautaire. (consommation foncière, performance, énergie...)
- **Relocaliser et densifier** l'habitat dans les centres, à proximité des services, emplois et lieux de vies. (résidence principale)
- Favoriser **la diversité et la mixité de logements**.
- Favoriser le **parcours résidentiel**.
(évolution de la taille du logement en fonction de la taille du ménage)



Axe 2 : Bâtiments bas carbone, sobriété et lutte contre la précarité

Exemples d'actions :

- Renforcer l'accompagnement des particuliers pour la **rénovation de leur logement**. (passer de 100 à 500 logements rénovés par ans)
- Accompagner les communes et les bailleurs à la **réalisation d'opérations de rénovation** urbaine .
- Mettre en œuvre un **carnet numérique de l'habitat** avec obligation d'audit et d'objectif de performance à terme.
- Proposer des **aides incitatives** à la rénovation, la construction biosourcée ou la production d'Energie Renouvelable.



PCAET



Axe 3 : Synergies et mobilisation des acteurs Vers une rénovation et une construction performante

Exemples d'actions :

- Favoriser les **groupements d'achats**. (travaux, énergie...)
- Trouver des **mécanismes de financement** avec les partenaires.
- Informer et inciter les acteurs à **se former** à la performance énergétique. (artisans, agents immobiliers, notaires, banques...)
- **Informers les habitants** aux dispositifs existants.
- Organiser et développer des **dynamiques économiques** autour de la rénovation de l'habitat. (réseau, filières, sociétés coopératives mixtes...)



PCAET



Quelle ambition pour limiter le dérèglement climatique ?

- loi de transition 2015 = facteur 4 (-75%) - objectif 2°C
 - Rapport du GIEC octobre 2018 (-80%) - objectif 1,5°C
- « lourdes conséquences d'une augmentation des températures au-delà de 1,5 °C »

Eco-gestes citoyens = 25 %

Le collectif et les organisations = le reste

Chacun doit prendre ses responsabilités
Individuellement et collectivement

Pour atteindre la décarbonation, il faut :

Proposer des actions
ambitieuses et réalistes



PCAET



Atelier ACTIONS :

Axe 1 : Aménagement durable du territoire

Axe 2 : Bâtiments bas carbone, sobriété et lutte contre la précarité

Axe 3 : Synergie et mobilisation des acteurs

- Objectif : proposer 2 fiches actions détaillées par axe
 - Proposer 2 rapporteurs (1 par action)
 - Par axe, proposer 2 actions prioritaires (20mn)
 - *Restitution des 2 actions sélectionnées*
 - Remplir les 2 fiches actions (20mn par fiche)
 - 10 mn de restitution par axe



PCAET



Plan Climat



Côte d'Émeraude

*Agissons
ensemble et responsable*

